

PROGRAMACIÓ
ABRIL 2025

Programació
#abril



PALMA
DANSA

26.04—
04.05 / 2025



PALMA DANSA

26 de abril - 04 de maig 2025



PalmaCultura

Ajuntament  de Palma

Informació detallada a:
www.palmacultura.cat

PREMIS 2024 de l'Associació de Teatres i Auditoris Públics de les Illes Balears i les Arts Escèniques



Denovena edició

L'Associació de Teatres i Auditoris Públics de les Illes Balears (ATAPIB), a la reunió de dia 20 de febrer de 2025, ha acordat concedir els premis anuals als professionals següents, pels espectacles escènics estrenats dins 2024:

- Millor intèrpret femenina: ex aequo a Aina Frau i Esperança Font / Espectacle: Taula italiana
- Millor intèrpret masculí: Àlvar Triay / Espectacle: Els dies bons
- Millor direcció: Companyia Unaiuna (Laura Lliteras i Marina Fullana) / Espectacle: Scroll
- Millor dramaturgia: Pere Fullana, Carme Planells, Alfonso Plou i Aina Salom / Espectacle: Filles de la Misericòrdia
- Millor espectacle: Odissees, de la companyia La Mecànica
- Premi especial a tota la trajectòria: a la coreògrafa i ballarina Mariantònia Oliver

Actualment, l'Associació de Teatres i Auditoris Públics de les Illes Balears (ATAPIB) està integrada per l'Auditori d'Alcúdia, el Teatre d'Artà, els espais escènics de Calvià, els espais escènics de Capdepera, el Teatre Principal d'Inca, el Teatre de Lloseta, els espais escènics de Manacor, el Teatre Principal de Maó, el Teatre Principal de Palma, els espais escènics de l'Ajuntament de Palma, l'Espai Sa Congregació de la Pobla i els espais escènics de Sant Llorenç (Auditori Sa Màniga).

Data: 04/04/2025 **Hora:** 20 h **Lloc:** Teatre Municipal Mar i Terra

Infantil



A&S: VIATGERES DE L'ESPAI

A càrrec de BAAL

A Alek & Sophie els protagonistes són els infants. Inspirada en l'obra abstracta d'Aleksandra Ekster i Sophie Taeuber, construïm un univers desconegut creat per volums, cercles i esferes que cobren vida. Els dos personatges conductors i guies són marcians. Per tant, és una obra surrealista plena de fantasia, amb una màgia plàstica i pictòrica que es crea gràcies a l'ús dels objectes, la dansa, la relació amb la tecnologia interactiva i la participació del públic.

Data: 5 i 6 d'abril de 2025 **Hora:** Dia 5, a les 18 h / Dia 6, a les 12 h **Lloc:** TM Xesc Forteza
Preu: 10 €, general / 8 €, reduït **Més informació:** 971 710 986 **Idioma:** català
Edat recomanada: a partir de 2 anys **Durada:** 45 min aprox. **Més informació:** 971 710 986

RAMÉ (100% MÚSICA)

Ramé és una banda pop-folk de cançons originals que transporten l'oïent a un espai íntim de reflexió i conviden a celebrar la vida. Els orígens del grup, repartits entre Barcelona,

Palma i Ciutadella, impregnen la música de Ramé d'una mediterraneïtat característica molt present en les seves lletres, que parlen de l'amor, de la família o de la distància, sovint amb un estil costumista per bé que profund. En aquest espectacle, Ramé presenta *Ceràmica i fang*, el seu primer àlbum, publicat en dues parts —la primera, la primavera del 2024; la segona ha de veure la llum a la primavera d'enguany— que consolida l'aposta de la banda per un discurs proper a l'oïent i en llengua catalana, i una sonoritat orgànica que s'emmiralla en l'escena indie catalana sense renunciar a la seva veu pròpia.



Data: dissabte 12 d'abril **Hora:** 20.00 h **Lloc:** TM Mar i Terra
Preu: 11 € **Més informació:** 971 22 59 00

Infantil



MOSTRA DE TEATRE ESCOLAR

Comença la funció!

Les sessions matinals van adreçades únicament a grups escolars i s'han de reservar a la Regidoria d'Educació enviant un correu a mariajosep.aguilo@palma.cat en què s'indiquin la data i l'hora, el nom de l'obra, i el nombre d'alumnes i de docents que acompanyaran el grup. Només podreu considerar formalitzada la reserva quan rebreu una RESPOSTA DE CONFIRMACIÓ.

Les sessions d'horabaixa són obertes i gratuïtes, amb invitació prèvia que podeu descarregar al web de l'Ajuntament o bé recollir just abans de la funció a:

Hanga Fehér (viola), Llorenç Rosal (violoncel)

Data: Del 19 de febrer al 19 de juny **Hora:** 20 h **Lloc:** TM Mar i Terra i TM Xesc Forteza

II MOSTRA DE TEATRE GENT GRAN

TEATRE MAR I TERRA
CARRER DE SANT MAGÍ, 89

DEL 22 AL 25 D'ABRIL DE 2025

PROGRAMA

- 22 D'ABRIL DE 2025 A LES 18 H
GRUP DE MEMÒRIA; ASSOCIACIÓ SANT ANTONI DE LA PLATJA
OBRA: MENÚ DEL DIA: CAOS I COMÈDIA
- 23 D'ABRIL DE 2025 A LES 18 H
GERMANDAT DE MESTRES JUBILATS I JUBILADES
OBRA: S'ANIVERSARI
- 24 D'ABRIL DE 2025 A LES 18 H
ASSOCIACIÓ GRUP DE TEATRE VOSTÈ PERDONI
OBRA: ESPEREN EN JORDI
- 25 D'ABRIL DE 2025 A LES 18 H
BROTS DE TARDOR TEATRE
OBRA: TEATRE CURT D'IMPACTE

Ajuntament de Palma / És Gent Gran / mar i terra teatre municipal

ENTRADA GRATUÏTA!

II MOSTRA DE TEATRE GENT GRAN

La Regidoria de Gent Gran vol desenvolupar i avaluar programes, projectes i activitats de les persones majors, per la qual cosa ha programat la II Mostra de Teatre de Gent Gran amb associacions de gent gran obertes a la ciutadania. És una mostra que es farà cada any, enguany és la segona.

Data: Del 22 al 25 d'abril de 2025 **Hora:** 18 h **Lloc:** Teatre Mar i Terra

CAN BALAGUER



Exposició permanent

La casa possible. Interiors domèstics a Palma 1700-1950

Planta noble

Heu vist mai l'interior d'una casa senyorial de Palma? A la planta noble de Can Balaguer fareu un viatge en el temps. Hi veureu alguns espais característics de la part pública d'aquestes cases i d'altres de l'època de Josep Balaguer, el qual va donar l'edifici a la ciutat. Gosau pujar la seva escala monumental i entrareu en un món allunyat del ritme frenètic de la ciutat.

De dimarts a dissabte de 10 a 19 h - Diumenges i festius d'11 a 14 h **Preu:** Entrada lliure
Més informació: tel. 971 225900, ext. 1727 i 1730 (de dilluns a divendres de 9 a 14 h),
canbalaguer@palma.cat

CAN BALAGUER



Exposició permanent

La sala medieval de Can Balaguer

Entresol i planta noble

Quan es varen realitzar les obres de rehabilitació de Can Balaguer, finalitzades el 2016, a l'interior dels murs de la cantonada nord-est de la propietat hi varen aparèixer unes restes de pintures murals datades al segle XIV; és a dir, d'època medieval. La major part de l'edifici que avui coneixem com a Can Balaguer és d'època barroca. Aquestes restes ens donen informació sobre les construccions anteriors.

L'estudi realitzat el 2018 per les investigadores de la UIB Sebastiana Sabater, Magdalena Cerdà i Antònia Juan, el qual ha servit de base a la museïtzació de la sala, confirma que aquest espai es correspon amb l'edifici nord-est representat a l'illa "del cap del Born" entre els carrers de Can Serinyà i de la Mare de Déu d'Atotxa, al plànol de Garau de 1664.

El treball previ de M. José Massot Ramis d'Ayreflor, que va servir de base a la museïtzació de la planta noble de Can Balaguer, ja anticipava aquest resultat. La recerca d'aquesta investigadora va documentar la casa fins al segle XV i va deixar constància de l'evolució de la propietat. D'aquesta manera sabem que aquesta illeta, en les seves paraules, «al cadastre de 1576, se cita com a "Illa de mossèn Jordi Nunis de Santjohan" i es trobava constituïda per tres cases majors valorades en més de 1.000 lliures cadascuna; dues cases petites i dues botigues, una d'aquestes amb algorfa just al cantó del Born».

Amb la museïtzació d'aquesta sala es volen donar a conèixer aquests orígens i els elements més característics de l'arquitectura domèstica medieval, motiu pel qual s'hi han inclòs peces procedents d'altres immobles pertanyents a col·leccions particulars.

De dimarts a dissabte de 10 a 19 h - Diumenges i festius d'11 a 14 h **Preu:** Entrada lliure
Més informació: tel. 971 225900, ext. 1727 i 1730 (de dilluns a divendres de 9 a 14 h),
canbalaguer@palma.cat

CAN BALAGUER



Exposició temporal

“Les cases obertes”

Sala Pilar Montaner i Planta Noble

Restauració: Silvia Jovani

Disseny museogràfic: Joan Fortuny i Erik Herrera

Disseny gràfic: Víctor Arráez

Educadora: Noelia Gómez

Amb un agraïment molt especial a la família Solivellas Blanes

De pedra i fusta, de temps i gent, de vivència i record, dues cases que romanen separades per 140 metres, 60 segons a peu entre cotxes, turistes, asfalt, franquícies i renou. Són el Casal Solleric i Can Balaguer. Can Morell i Can Blanes. Ara aquestes dues cases es podran visitar juntes per primera vegada, magnètiques i úniques, obertes a l'altura dels nostres ulls. Mirant des de dins i fora al mateix temps.

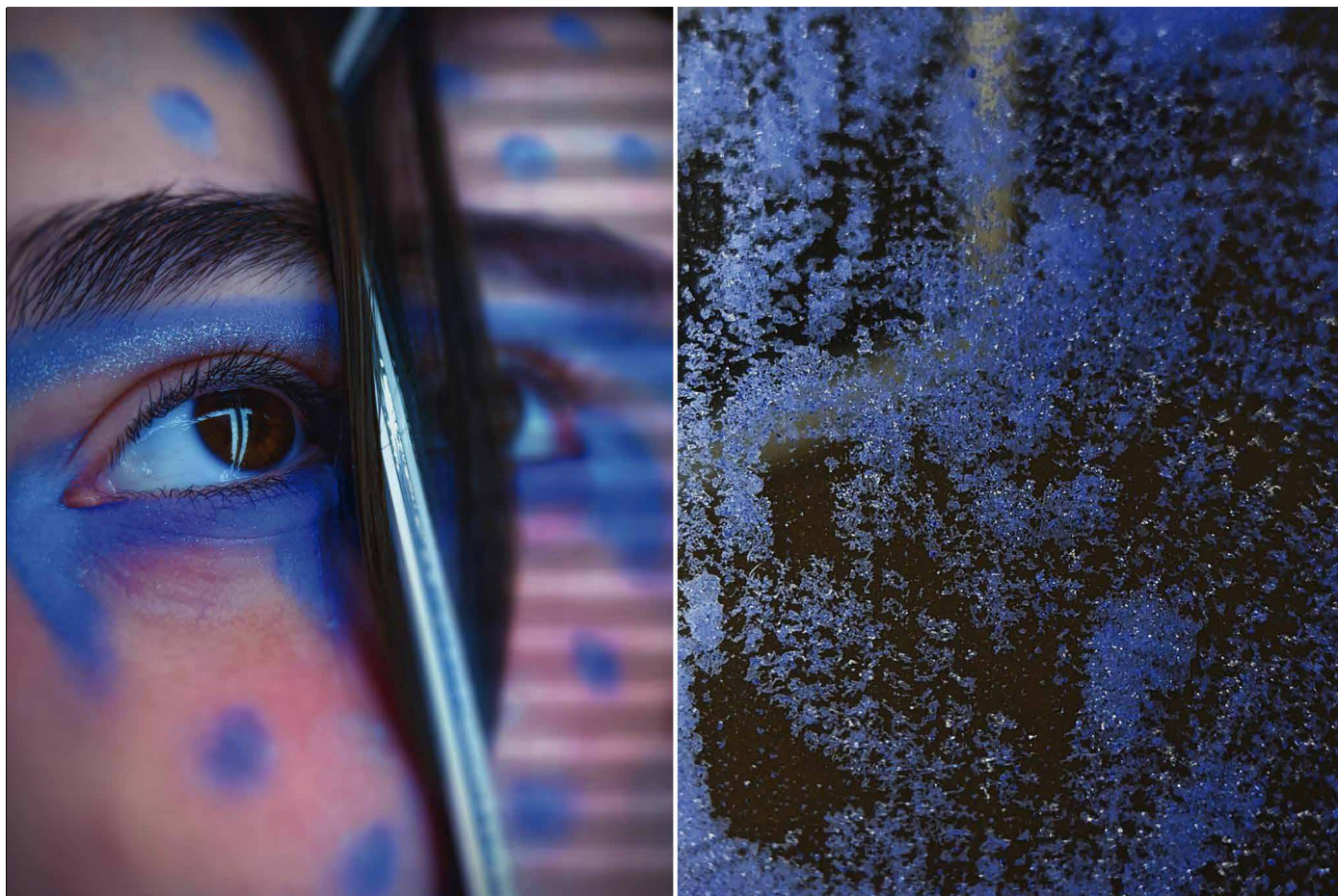
Un viatge a través d'objectes minúsculs, entre el que es mostra i el que s'amaga d'una casa. “Les cases obertes” és un projecte de Sa Galania. Art, cultura i mediació. Rosa Garcia i Mar Barceló.



Data: Del 24 de gener al 9 de novembre de 2025 **Hora:** de dimarts a dissabte de 10 a 19 h / diumenges i festius d'11 a 14 h **Preu:** Entrada gratuïta **Més informació:** tel. 971 225900, ext. 1727 i 1730 (de dilluns a divendres de 9 a 14 h), canbalaguer@palma.cat

CAN BALAGUER

Exposició temporal



“30 Foto Jove 2025”

Del 3 d'abril al 4 de maig

Pati

Organitzada i creada per: Pilar Negrodo

Del realisme a l'abstracció treballant el realisme urbà, el retrat realista, el realisme màgic i l'abstracció fotogràfica. Hi han participat 25 centres d'educació de Palma, amb 1.400 joves de 8 a 20 anys.

Data: De dimarts a dissabte de 10 a 19 h / Diumenges i festius d'11 a 14 h
Preu: Entrada lliurea **Més informació:** Activitat de Palma Educa

Activitats

Dimecres 2 d'abril de 18 a 19.30 h

Espai Educatiu. Taller "Del classicisme a la modernitat"

Impartit per Arquitectives. Curs d'arquitectura per a no arquitectes

Característiques de l'espai: la llum, la simbologia i la percepció visual
Aquesta activitat s'ofereix també per a grups concertats
L'arquitectura com a experiència sensorial.

Al segle VI aC. el filòsof xinès Lao Tsé deia que la realitat d'un edifici no consisteix en quatre murs i un sostre, sinó en l'espai en què s'habita; igual que el que dona valor a una tassa de fang és l'espai buit que es genera entre les seves parets. L'arquitectura, doncs, va més enllà de les qüestions constructives: és un fenomen emocional que alhora ha de servir per a acompanyar les nostres necessitats vitals i quotidianes.

En aquest curs, impartit per Cristina Llorente (Arquitectives), coneixerem diferents representacions que al llarg de la història han donat resposta a les necessitats humanes. Analitzarem com el coneixement de les tècniques i els materials, lligat als moviments socials i artístics, ha influït en les formes de l'arquitectura. Des de l'època clàssica fins a la contemporània, estudiarem diversos edificis que han marcat la nostra història i aprendrem a llegir el llenguatge que els configura amb exemples teòrics i pràctics, per a valorar-los tant des de l'àmbit formal com des de l'emocionalitat.

Es duran a terme cinc sessions interactives a l'aula, que combinaran continguts teòrics i activitats pràctiques. Aquestes sessions es complementaran amb dues visites guiades per Palma a peu, que inclouran l'exposició de Joan Cortés "Plè al buit".

Activitat gratuïta amb places limitades
Més informació i inscripcions: solleric@palma.cat

Dissabte 5 d'abril a les 11 h

Visita al taller "De què està feta una casa?"

A càrrec de Noelia Gómez, mediadora cultural

Activitat per a persones adultes
Des de la col·lectivitat es reflexionarà sobre la variabilitat d'usos i (im)possibilitats relacionats amb els habitatges i qui els habita. La visita està plantejada com a trobada participativa.

Una aproximació subjectiva a la idea de casa, de privadesa i d'esbarjo a l'adulthood, a partir de la visita a les cases de pepes de Can Morell i Can Blanes.

Participants: màx. 12-15 px **Durada** 1 h i 20 min, màx. **Imprescindible**, reserva prèvia
Inscripcions a: inscripcionscanbalaguer@gmail.com
Activitat gratuïta
*Aquesta activitat s'ofereix també per a grups concertats, amb inscripcions a:
inscripcionscanbalaguer@gmail.com

Activitats

Dissabte 5 d'abril a les 11.30 h

Sala de Música. Conferència a dues veus

"El paper pintat. Vestigi d'un patrimoni a conservar"

A càrrec de Magdalena Bennàssar Binimelis i Josep M. Pomar Reynés

Organitza: ARCA
Defensem el Patrimoni

El paper pintat ha estat una opció de decoració interior amb molta popularitat i que encara avui és utilitzada. Els seus orígens a Occident es remunten a l'època medieval, encara que es popularitza a partir de mitjan segle XXVIII, amb molta incidència en els segles XIX i XX. Aquestes decoracions resulten un patrimoni fràgil, que malauradament sol ser substituït i descartat en la re-forma de cases històriques. A Mallorca es conserven diverses col·leccions i exemples de papers històrics salvats de la seva destrucció o que encara es mantenen al seu emplaçament original. Per aquesta raó, seguint una línia d'activitats dedicades a les arts decoratives, et convidam a una conferència preparada per dos especialistes en la matèria.

Entrada lliure i gratuïta fins a completar l'aforament.

Dimecres 9 d'abril de 18 a 19.30 h

Lloc de partida: plaça de Cort

Taller "Del classicisme a la modernitat"

Impartit per Arquitectives.

Curs d'arquitectura per a no arquitectes

Activitat al voltant de l'exposició "Ple al buit" de Joan Cortés

"Del Ple al buit"

Visita a l'exposició de Joan Cortès amb acompanyant

Activitat gratuïta amb places limitades
Més informació i inscripcions: solleric@palma.cat

Dissabte 19 d'abril d'11 a 12.30 h

"Una casa dins una casa"

A càrrec de Noelia Gómez, medidora cultural

Visitarem les cases de pepes que reproduïxen els casals de Can Balaguer i el Solleric. Coneixerem diferents formats de casa; petites, enormes, prepara-des per al fred o la calor, situades en diferents indrets. Després, pensarem juntes com és la nostra casa ideal, fins a on ens dugui la nostra imaginació.

Infants (de 5 a 11 anys) acompanyats de persones adultes

Durada: 1 h i 30 min. Imprescindible, reserva prèvia

Inscripcions a: inscripcionscanbalaguer@gmail.com

Activitat gratuïta amb places limitades

Visites concertades**De dimarts a divendres, en tres torns; 10, 11 i 12 h.**
"Can Balaguer, la casa medieval"

Punt de trobada: pati de Can Balaguer
Organitza Palma Educa

Sabíeu que en època medieval la Riera passava pel Born i pel carrer de la Unió? Idò sí, però a principis del segle XVII es va desviar a l'actual passeig de Mallorca i el seu curs va ser ocupat per alguns dels carrers més importants de la ciutat. A finals d'aquell segle, l'any 1699, Mateu Gual-Sanglada va encarregar la construcció de l'edifici barroc que avui podem visitar, amb entrada per un d'aquests nous carrers.

En realitat, Can Balaguer és mitja casa. L'altra meitat, la formaven les cases velles, com les denominen els documents que varen quedar fora del projecte de 1699. Aquestes cases medievals tenien entrada pel carrer de Sant Jaume i, al segle XIX, es varen escindir de l'edifici barroc. Avui són la seu d'una fundació privada. Però dins la propietat que els germans Balaguer varen adquirir el 1927, a l'altra banda de l'edifici, es va conservar una petita part d'una de les cases originàries. Durant la rehabilitació, finalitzada el 2016, es varen trobar pintures del segle XIV als murs d'aquest espai, museïtzat recentment. Aquesta és la Sala Medieval de Can Balaguer, on us convidam que inicieu el recorregut pel passat més remot de la propietat.

L'activitat va dirigida a 5è i 6è d'educació primària, a ESO, batxillerat, formació professional bàsica, cicles formatius de grau mitjà i superior, educació especial, educació universitària, educació d'adults, professorat i públic en general.

Informació i reserves: contactau amb Arquitectives.
Responsables: Àngels Adrover Adrover.

Més informació i inscripcions: 616414536 / inscripciones@arquitectives.com
Web www.arquitectives.com
Visita gratuïta i guiada

De dimarts a divendres, en tres torns; 10, 11 i 12 h.
"La vida a Can Balaguer"

Punt de trobada: pati Can Balaguer
Organitza Palma Educa

L'objecte d'aquesta activitat és la visita guiada a l'exposició permanent "La casa possible", de Can Balaguer, per a mostrar les tipologies de sales característiques de la part pública de les cases senyorials de Palma, com també altres espais vinculats al personatge del mestre Balaguer, el seu darrer propietari, el qual va donar l'edifici a la ciutat.

L'activitat s'adreça a educació primària, educació secundària, batxillerat, formació professional bàsica, cicles formatius, educació especial i educació d'adults.
Activitat gratuïta i guiada.

Informació i reserves: contactau amb Arquitectives
Responsables: Àngels Adrover Adrover.

Més informació i inscripcions: 616414536 / inscripciones@arquitectives.com
Web www.arquitectives.com
Visita gratuïta i guiada

Visites concertades

Visita taller. "De què està feta una casa?" A càrrec de Noelia Gómez, mediadora cultural

Activitat per a persones adultes

Des de la col·lectivitat es reflexionarà sobre la variabilitat d'usos i (im)possibilitats relacionats amb els habitatges i qui els habita. La visita està plantejada com a una trobada participativa.

Una aproximació subjectiva a la idea de casa, de privadesa i d'esbarjo a l'adulthood, a partir de la visita a les cases de pepes de Can Morell i Can Blanes.

Participants: màx. 12-15 px.

Durada 1 h i 20 m, màx. Imprescindible, reserva prèvia.

Inscripcions a: inscripcionscanbalaguer@gmail.com

Activitat gratuïta

*Aquesta activitat s'ofereix també a grups concertats, amb inscripcions a: inscripcionscanbalaguer@gmail.com

CASAL SOLLERIC



Ángela de la Cruz. "Stuck"

Fins al 22 d'abril de 2025

Planta Noble

Comissaris: Iñaki Martínez Antelo
i Fernando Gómez de la Cuesta

Ángela de la Cruz (1965, la Corunya). Viu i treballa a Londres.

Pel seu caràcter innovador, experimental i precís, les recerques formals i conceptuals d'Ángela de la Cruz (la Corunya 1965), Premi Nacional d'Arts Plàstiques (2017) i finalista del prestigiós Premi Turner (2010), han donat lloc a tota una genealogia d'artistes que continuen recorrent alguns d'aquests camins que ella ha obert de manera premonitòria. La seva obra,

però, no tan sols ha deixat una petjada evident, que es pot rastrejar en molts dels creadors actuals, sinó que també té una presència significativa a les millors col·leccions del món. Precisament una selecció de peces provinents de col·leccions públiques i privades espanyoles és el punt de partida d'aquest projecte expositiu.

"Stuck" no tan sols és el títol que tria l'artista per a donar nom a la proposta, sinó que es constitueix com una veritable declaració de principis del que ens trobarem una vegada que ens endinsem en els peculiars espais del Casal Solleric: les obres d'Ángela de la Cruz duen fins al límit la definició de pintura; una pintura que transcendeix el convencional per a convertir-se en objecte, en escultura, en instal·lació, però també en fricció, en bloqueig, en confrontació. La pintura mateixa, la seva matèria en si, compareix forçada, tibant i desestructurada a les seves peces, a vegades maltractada o aixafada; una pintura expandida de suports deformats i sobrepassats, de bastidors devastats i llenços plegats que perden la seva usual i anodina planor. Un art sense concessions; tan extenuant, torbador, visceral, colpidor i amenaçador com bell i emocionant.

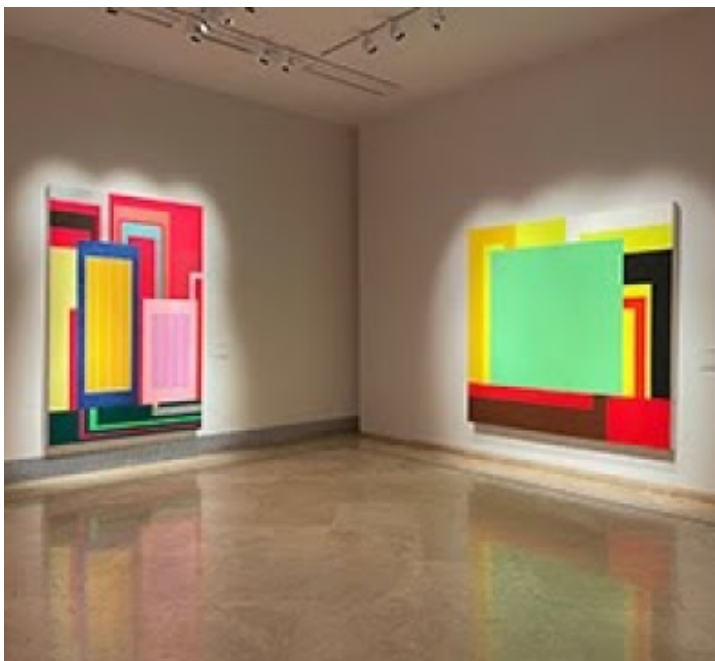
Ángela de la Cruz fa possible l'impossible mitjançant unes obres que mantenen un equilibri precari; unes peces que es freguen, primer amb la seva autora, després amb el públic que les contempla, per a aconseguir, finalment, la completa autonomia d'un llenguatge extraordinari, propi, recognoscible i singular. Una artista que frustra les expectatives del que és convencional gràcies a un vocabulari directe, a vegades descarnat i sempre intel·ligent, que plasma la seva visió irònica sobre el pictòric. Una mirada crítica, una manera de fer que arriba al sarcasme gairebé contradictori quan assumeix la destrucció de la pintura per a obtenir com a resultat, precisament, unes obres pictòriques de llenguatge violent i estranya bellesa.

Aquest procés de destrucció i transformació no és merament una qüestió formal; és també conceptual. L'artista du al límit la noció mateixa de pintura forçant la materialitat dels suports fins que semblen col·lapsats. Un desgast amb una intenció clara: no sols qüestionar les maneres tradicionals de la pintura, sinó també posar en dubte les jerarquies de l'art. El que a primera vista pot semblar una destrucció és, en realitat, una profunda reflexió, una redefinició absoluta, una manera d'enfrontar-se al que és inexpressable en un equilibri inestable entre la demolició i la creació, entre la fragilitat i la força, entre la bellesa i l'inquietant.

Data: De dimarts a dissabte de 10 a 20 h - Diumenges i festius d'11 a 14 h

Preu: Entrada lliure **Més informació:** tel. 971 722 092 (de dilluns a divendres de 9 a 14 h),
solleric@palma.cat, <https://casalsolleripalma.cat/>

CASAL SOLLERIC



Peter Halley en España

Fins al 25 de maig

Planta Baixa i Entresol

Comissari: Guillermo Solana

Coproduïda amb el Museu Nacional Thyssen-Bornemisza.

Després d'haver estat exposada al Museu Thyssen-Bornemisza del 19 d'octubre de 2024 al 19 de gener de 2025, l'exposició monogràfica dedicada al pintor nord-americà Peter Halley arriba el dia 22 de març al Casal Solleric. Es tracta de la seva primera retrospectiva a Espanya des de la que va organitzar el Museu Reina Sofia l'any 1992 i recorre la seva creació des de 1985 fins a 2024.

La mostra comprèn una vintena de pintures, totes pertanyents a col·leccions espanyoles, tant privades com públiques. Destaca el gran acolliment que la seva obra ha tingut al nostre país.

Data: Fins al 25 de maig **Preu:** Entrada lliure **Més informació:** 971722092
(de dilluns a divendres de 9 a 14 h) solleric@palma.cat <https://casalsolleric.palma.cat/>

CASAL SOLLERIC



Joana Cera. "Tic Tac"

Del 22 de març al 25 de maig de 2025

Aljub

Comissària: Assun Clar

El temps s'acaba. O potser ja s'ha acabat. Un temps valuós per a canviar i resoldre els reptes de tots tipus que ofeguen el nostre món.

La intervenció vol posar de relleu la necessitat d'un canvi de paradigma. La societat actual està malmesa pels enfrontaments polítics, socials i mediambientals. Moltes veus reclamen canvis per a aturar el deteriorament que sofrem a nivell col·lectiu. L'art és una plataforma idònia per a donar suport a aquestes reivindicacions ja que apel·la a la recepció per mitjà de canals no habituals, no explícits, que freguen el conscient, de manera que la recepció pren un sentit que arriba a nivells menys terrenals.

Joana Cera fa servir l'art per a exposar aspectes d'aquesta situació. L'art com a altaveu, com a revulsiu que despulla el que se'ns mostra esmorteït o que, en tot cas, sentim com a renou de fons sense escoltar.

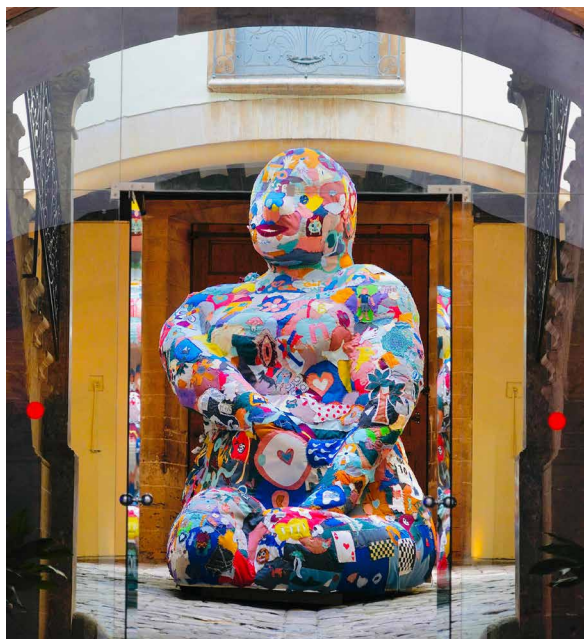
Cada individu juga un rol clau i té la clau per a canviar determinades situacions. L'artista juga amb el bilingüisme i la polisèmia com un camí per a abordar, de forma subtil i tangencial, com si fos un frec que et toca l'esquena, el seu missatge: el del canvi i el de la comunicació enfront de les opcions que ens proposen.

La seva obra, plena de registres, ens convoca a considerar el temps en tot el seu abast. Temps terrenal i abstracte, temps sense fi que connecta amb la vida i el no-res o, per ventura, amb el més enllà. Temps cíclic que torna una vegada i una altra però sempre canviant. Les paraules de Martí Peran adreçades a l'obra de Joana Cera són aclaridores en aquest sentit:

El llenguatge escrit i sonor, l'escultura, la fotografia i el vídeo són els instruments amb els quals ens fa arribar les seves reflexions. Un llenguatge multidisciplinari que permet traslladar el seus continguts amb una gran riquesa d'expressions. Unes obres caracteritzades per la subtileza a l'hora de lliurar els seus missatges simbòlics, mai cridaneres; obres sempre suggeridores, xiuxieujades a cau d'orella perquè l'espectador pugui connectar i completar el seu sentit. Però també dotades d'una qualitat estètica depurada, on cada mitjà d'expressió fa servir els seus recursos propis per a manifestar els seus objectius. Tot plegat, es manifesta la capacitat de l'art per a expressar continguts a la vegada intel·lectuals i sensibles, que aspiren a abordar el que no és visible.

Data: De dimarts a dissabte de 10 a 20 h - Diumenges i festius d'11 a 14 h
Preu: Entrada lliure **Més informació:** tel. 971 722 092 (de dilluns a divendres de 9 a 14 h),
 sollaric@palma.cat, <https://casalsolleric.palma.cat/>

CASAL SOLLERIC



Ela Fidalgo. "Habitar el conflicto"

Fins al 13 d'abril de 2025

ShowCase, Pati i Façana

Comissari: Fernando Gómez de la Cuesta

Habitar el conflicto és més que una exposició; és una invitació a la reflexió col·lectiva, un acte de sanació, un testimoni del poder transformador de l'art. **Ela Fidalgo** converteix el Casal Solleric en un espai de creació comunitària, en un laboratori de formes vives, d'emocions, de sentiments i complicitats, on la participació de gairebé 500 persones és l'expressió evident que ens trobam davant d'un projecte únic, davant d'una manera de crear en comunitat que ens explica que l'art no és només un exercici

estètic sinó que també compleix una funció; és un agent que ens fa mirar cap a llocs en què no havíem reparat, que ens ajuda a prendre consciència, a posicionar-nos, a cercar solucions als nostres problemes: l'art serveix.

La proposta té el seu punt de partida en un taller col·lectiu en què els participants, molts d'ells vinculats a associacions de caràcter social i integrador, han estat convidats a cosir les seves emocions, els seus afectes i els seus pensaments, deixant la seva empremta en l'obra i trobant-hi un lloc per a compartir, per a connectar-se amb els altres, per a guarir en comunitat. **Ela Fidalgo** diu que el canvi comença quan ens escoltam, que l'art és aquell espai on el personal dona sentit al col·lectiu i el col·lectiu al personal: un procés profund de col·laboració i de trobada.

De dimarts a dissabte de 10 a 20 h - Diumenges i festius d'11 a 14 h **Preu:** Entrada lliure

Més informació: tel. 971 722 092 (de dilluns a divendres de 9 a 14 h),
solleric@palma.cat, <https://casalsolleric.palma.cat/>

CASAL SOLLERIC



Joan Cortès. "Del ple al buit"

Fins al 13 d'abril

ESPAI COR
(Un nou espai d'art al Cor de Cort)

Comissària: Mercedes Estarellas

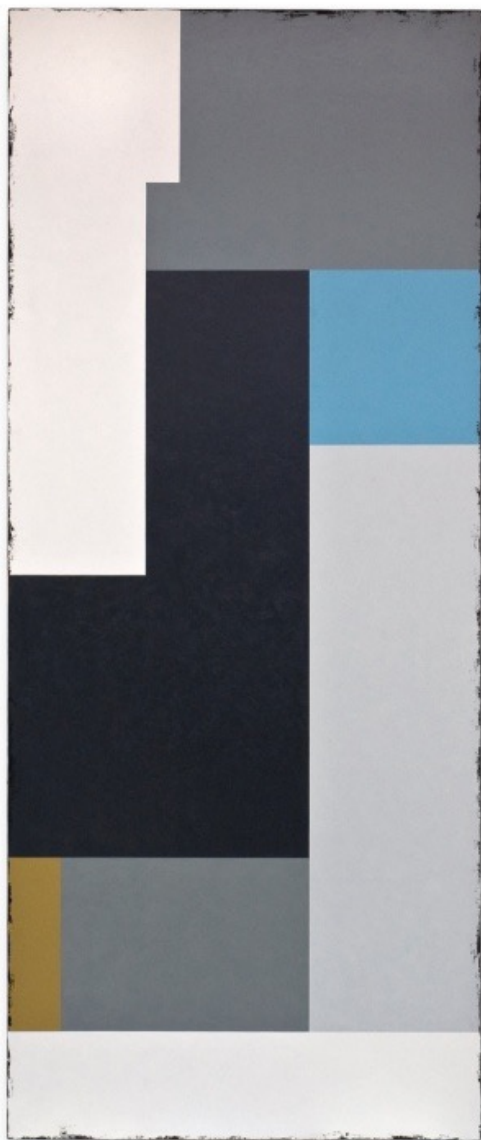
La cerca de les diferents formes de la bellesa és quelcom que acompanya Joan Cortès en el seu incansable recorregut d'art i vida. En plena era de l'excés i de la vulgaritat visual, dels colors estridents i de les maneres impossibles, Cortès es manté dret mirant cap a altres llocs, avançant en altres direccions. Un artista a contrapel que aconsegueix una estètica simple i contundent, una bellesa senzilla, la més difícil de trobar. És, el treball de Cortès, una tasca esgotadora,

complexa; una labor infinita, plena d'èxits i de fracassos, que ens procura un bé comú: unes escultures i uns gravats –que gairebé són escultures– que cerquen aconseguir l'essència d'aquesta bellesa que no té temps, ni espai, ni lloc, o que potser els conté tots; una bellesa atemporal, una bellesa que ho és sempre.

En aquesta exposició per al nou espai d'art contemporani Cor, concebuda com si fos una instal·lació, Cortès hi planteja dues línies de recerca diferenciades. D'una banda, aquella habitual en la seva obra, que ens interpel·la des d'una abstracció exquisida, de maneres orgàniques i bellesa extraordinària; unes escultures i una obra gràfica que es refereixen al cos, a l'ésser, al sexe; unes peces que semblen estar a punt de levitar; d'altres que podrien ser el resultat d'una dissecció taxonòmica o d'una atenta observació microscòpica; unes obres que s'expliquen a través d'un blanc savi, un rosa encarnat i un negre rigorós que fan que centrem la nostra atenció en aquestes formes suggeridores que duen a la memòria el Brancusi més sublim i el Pevsner més delicat.

Data: Fins al 13 d'abril. De dilluns a diumenge **Hora:** de 9.30 a 20.30 h

CASAL SOLLERIC



Oli damunt llenç, 110 × 240 cm

Ñaco Fabré. "Profundidad y límite"

Del 24 d'abril al 22 de juny

L'art no expressa el visible sinó
que fa visible l'inefable
Paul Klee

En aquest projecte expositiu de Ñaco Fabré per a l'Espai Cor de l'Ajuntament de Palma, l'artista ens presenta un conjunt d'obres, totes inèdites, que s'uneixen entre si gràcies a una audaç depuració de la línia i del color. Unes composicions que aconsegueixen traslladar l'espectador cap a un sentiment d'equilibri, de bellesa i de pau interior. Inclou la peça titulada Construcció sobre l'horitzó (2015) és una clara al·lusió a la vigència de la pintura com a metàfora d'un llenguatge atemporal: una manera intel·ligent d'establir un diàleg formal amb totes aquelles qüestions pertanyents a l'actualitat i que ocupen (i preocupen) la reflexió d'aquest creador.

Un cosmos íntim, una dialèctica plàstica, on l'abstracció lírica, la geometria variable i els camps de color s'estableixen com una referència exquisida per a endinsar-se en l'experiència que implica la contemplació estètica. En paraules del mateix artista: "la reflexió sobre el temps i l'espai, el fons i la forma, la figura i el paisatge, condueix a imaginar la immensitat. Un lloc / no-lloc, on és possible establir la relació entre la infinitud i el dibuix precís que delimita l'aparició de les formes. Des del pensament poètic es pot abastar la totalitat de la distància i, alhora, assimilar la realitat de l'instant: una narrativa que sosté la circumstància de tota existència".

CASAL SOLLERIC



Markus Linnenbrink “What we Think as Insignificant Provides the Pure Stair we Breathe”

29 abril-7 setembre 2025

ESPAI COR

(Un nou espai d'art al Cor de Cort)

Comissaris: Jackie Herbst i Fernando Gómez de la Cuesta

Markus Linnenbrink (Dortmund, Alemanya, 1961. Viu i treballa a Nova York)

Encara que va començar pintant amb oli, la resina i els pigments en pols varen passar a ser la seva senya d'identitat ràpidament. Les seves creacions, damunt llenç o damunt fotografies, estan realitzats mitjançant el dripping, tècnica que utilitzava Pollock, creant línies que semblen aleatòries, però que, en el cas de Linnenbrink, estan creades amb control i precisió. Les seves instal·lacions d'habitacions senceres plenes de colors degotant s'han realitzat a edificis de tot el món.

La seva obra escultòrica està composta per objectes que mostren capes i capes de resina pigmentada, i fins i tot introduint objectes entre aquestes.

Definitivament, l'obra de Linnenbrink està marcada per la saturació dels colors, així com per una aleatorietat controlada que ens dona com a resultat obres orgàniques i espontànies.

Activitats de mediació del Casal Solleric i Can Balaguer



Activitats complementàries

Divendres 4 d'abril a les 10 h

"La casa viva"

Descobreix el taller de l'artista Ela Fidalgo.

Ela Fidalgo ha traslladat part del seu taller al pati del Casal Solleric, fent així d'aquest espai un lloc encara més viu, per on han passat més de 500 persones que han participat en la creació de la peça La madre. Vine a conèixer l'estudi de la mà de l'artista, que ens explicarà les obres en les quals ha estat treballant recentment.

Inscripcions: solleric@palma.es

Dissabte 12 d'abril a les 11 h

"Breaking the limits of painting"

Una visita a les exposicions d'Ángela de la Cruz i Ela Fidalgo.

Les obres d'Ángela de la Cruz duen fins al límit la definició de pintura; una pintura que transcendeix allò convencional per a convertir-se en objecte, en escultura, en instal·lació. Aquestes obres es complementen amb la proposta escultòrica d'Ela Fidalgo, que compta amb la participació del públic per a crear diverses peces a partir d'una amalgama de teles i emocions. A càrrec de Noelia Gómez, medidora cultural.

Inscripcions: solleric@palma.ess

Dissabte 26 d'abril a les 11 h

El quadrat màgic

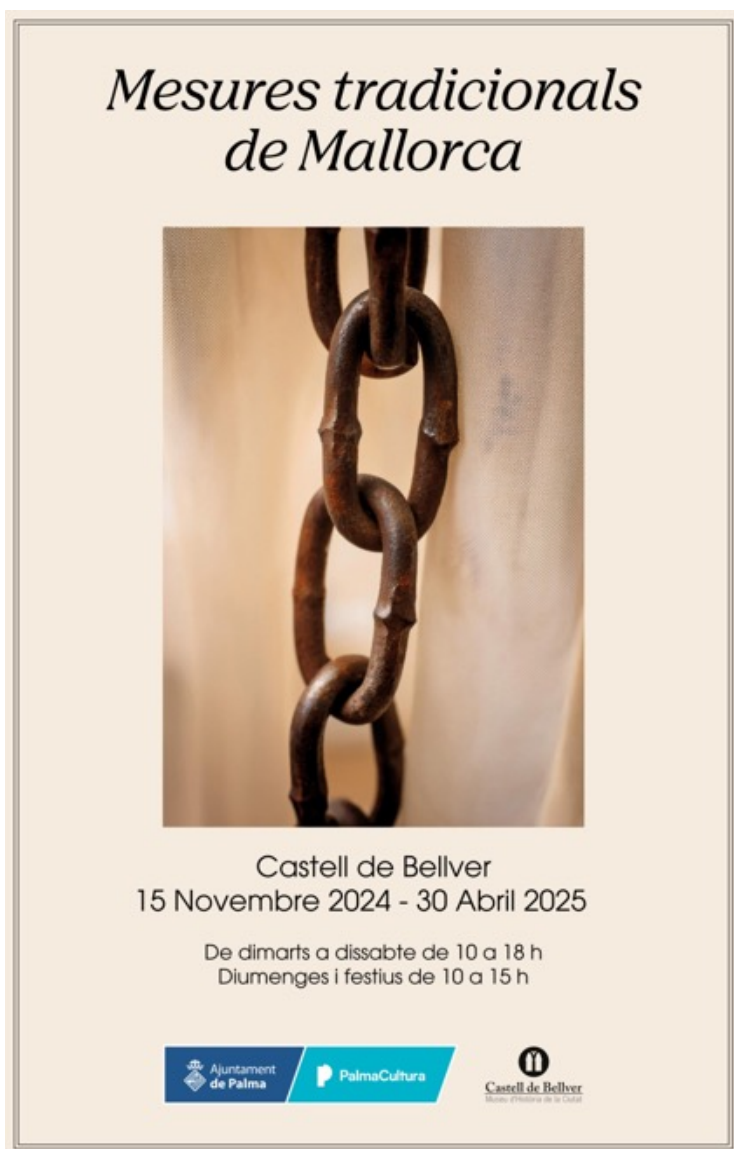
A càrrec de Noelia Gómez, medidora cultural.

Visita i taller familiar a l'exposició de Peter Halley.

Si observem el món que ens envolta hi trobarem tota mena de quadrats, igual que a l'art contemporani! Vine a conèixer l'obra de l'artista Peter Halley, on descobriràs una nova manera de mirar a través de finestres i cel·les de colors brillants i on dissenyaràs el teu propi "quadrat màgic". Visita i taller per a famílies amb nins i nines a partir de 5 anys.

Inscripcions: solleric@palma.es

CASTELL DE BELLVER



Exposició temporal

Mesures tradicionals de Mallorca

a càrrec de Josep Lluís Pol i Llompart,
comissari de l'exposició

Visites guiades a l'exposició.

Data: 09/04/2025 - 10.30, 11.30, 16.30 h / 12/04/2025 - 10, 11, 12 h

Inscripcions: castelldebeller@palma.cat **Assumpte:** VISITA EXPO + data de visita

Més informació: Consultau disponibilitat i horaris al Facebook del castell de Bellver



PALMA
DANSA

26.04—
04.05 / 2025



PalmaCultura

Col·laboradors:

ESBALUARD
MUSEU
20ANYS



Miró
mallorca



PATRIMONIO NACIONAL | DELEGACIÓN EN EL REAL SITIO DE LA ALMUDAINA

6 d'abril de 2025, Ses Voltes, Palma

Diada de ses rondalles

Gran Ballada popular

- 11:00 Trobada de capgrossos i gegants*
- 11:30 Balladors des Raiguer*
- 12:30 Escola de Música i Danses de Mallorca*
- 13:30 Ball conjunt vestits de pagès*
- 16:30 Sarau Alcudienc*
- 17:45 Es Revetlers*
- 19:00 Música Nostra*

**Veniu a la ballada del matí, d'11 a 14:30,
amb els vostres vestits de pagès !**



Ajuntament
de Palma

És Cultura



PalmaCultura



50^è aniversari
ESCOLA DE
MÚSICA I DANSES
DE MALLORCA



DIADA DE SES RONDALLES

6 I 12 D'ABRIL DE 2025 SES VOLTES

CONTA-RONDALLES, JOCS, BALL DE BOT, MÚSICA,
LLIBRES, ITINERARIS, TALLERS, I MOLT MÉS...

 Ajuntament
de Palma

 PalmaCultura



INSTITUCIÓ
FRANCESC
DE BORJA
MOLL



Via Crueis

Llorenç Moyà
38 anys

Divendres Sant · 18 d'abril de 2025

12:00h · Inici de la Processó a Plaça de Cort

12:30h · Representació Teatral a Ses Voltes

Ajuntament  de Palma

 PalmaCultura

Fotografia: Mateu Fiol

SANT JORDI

ÉS UNA FESTA!

23 D'ABRIL

PALMA 2025

Consulta totes
les activitats:



Organitza:

Gremi
de llibreters
de Mallorca

BANDA MUNICIPAL DE MÚSICA DE PALMA



Cicle de Primavera II

"La Banda per a tots"
Director: José Enrique
Martínez Esteve

La Banda Municipal de Música de Palma presenta el nou director, José Enrique Martínez Esteve. Un programa eclèctic que pretén mostrar que la Banda és un vehicle expressiu capaç de transcendir tots els escenaris, tots els públics i totes les virtuts d'aquesta fantàstica Banda. T'ho perdràs?

1a part

Feira de Maio, pasdoble de Nelson Jesus

Memories and old Zarzuela, de Carles Suriñach

Krump, de Scott McAllister

2a part

Exultate, de Samuel R. Hazo

Symphony for winds, de Derek Bougeaus

Alcazar de Elda, de Rafael Mullor



Data: divendres, 4 d'abril de 2025 **Hora:** 19:30h

BIBLIOTEQUES MUNICIPALS



BIBLIOTECA DEL COLL D'EN RABASSA

INFANTIL

Contacontes: Canta'm un conte: Què fa falta?, amb Canciones para Matilda

Dimecres 9 d'abril a les 16.15 h.

Taller: Titella del drac de Sant Jordi, a càrrec del personal bibliotecari

Dimecres 23 d'abril a les 16.15 h.

BIBLIOTECA DE CORT

ADULT

Ruta guiada. Una passejada pels racons literaris del centre de Palma

Dissabte 26 d'abril a les 10.30 h.

[Informació i inscripcions a la Biblioteca de Cort.](#)

BIBLIOTECA ENCARNACIÓ VIÑAS

INFANTIL

Taller teatral: Quatre cantonades de no res, amb Conte-teatre

Divendres 4 d'abril a les 17.30 h.

Contacontes: El viatge del Petit Príncep, amb Emmanuel Danet

Divendres 11 d'abril a les 17.30 h.

Club de lectura infantil i juvenil: Enola Holmes

Divendres 11 d'abril a les 18.30 h.

Taller musical per a nadons: "Canta'm un conte: Menjar un llop", amb Canciones para Matilda

Dilluns 14 d'abril a les 17.30 h.

Taller de punts de llibre, a càrrec del personal bibliotecari

Dimecres 23 d'abril a les 11 h.

Contacontes: La llegenda de Sant Jordi, amb Teatrix

Divendres 25 d'abril a les 17.30 h.

ADULTS

Taller d'escriptura creativa, amb Manel Serrano (Tres Serveis Culturals)

Dimecres 2 d'abril a les 18 h.

Lectures compartides: L'espai (d)escrit. Literatura, espais i emocions, a càrrec de LICetc

Dijous 3 d'abril a les 18 h.

Itinerari literari per Pere Garau, amb Cultura Ufana

Dimecres 9 d'abril a les 17.30 h

Contes d'ahir, contes d'ara. Contes per a adults, amb Maria Barceló

Dimarts 22 d'abril a les 17.30 h.

Taller saludable, a càrrec del Dr. Bernadí Homar

Divendres 25 d'abril a les 11 h.

Taller d'escriptura creativa, amb Manel Serrano (Tres Serveis Culturals)

Dimecres 30 d'abril a les 18 h.

BIBLIOTECA DE GÈNOVA

INFANTIL

Contacontes: Griseta, amb el Pallasso Andreu

Dijous 10 d'abril a les 17.30 h.

BIBLIOTECA DE LA INDIOTERIA

INFANTIL

Contacontes: El darrer arbre de la ciutat, amb Emmanuel Danet

Dimecres 9 d'abril a les 17.30 h.

BIBLIOTECA JOSEP M. LLOMPART

INFANTIL

Contacontes: L'ou del sol, amb el Pallasso Andreu
Dissabte 5 d'abril a les 11 h.

Taller: Joc d'escapada literària, amb Cultura Ufana
Dissabte 12 d'abril a les 11 h.

Taller: Titelles de Sant Jordi, a càrrec del personal bibliotecari
Dimarts 22, dimecres 23 i dijous 24 d'abril a les 17 h.

Contacontes: "Canta'm un conte: Petit núvol", amb Canciones para Matilda
Dimecres 23 d'abril a les 11 h.

Contacontes: Una altra llegenda de Sant Jordi, amb Maria Barceló
Dissabte 26 d'abril a les 11 h.

Taller: Cobertes, amb Cultura Ufana
Dissabte 26 d'abril a les 12 h.
Plaça de París.

Bibliomòbil
Dissabte 26 d'abril, a partir de les 10 h.
Plaça de París (per a tots els públics)

BIBLIOTECA JOAN ALCOVER

INFANTIL

Taller de minilibres de rondalles, a càrrec de Moix i Moix
Dijous 3 d'abril a les 18 h.

Muntatge poeticomusical: Perseguint un somni, a càrrec de Pere Joan Costa i Guillem González
Divendres 4 d'abril a les 18.30 h.

Bibliopati, a càrrec del personal bibliotecari
Dimecres 9 d'abril a les 18.30 h.
Casal de Barri Joan Alcover.

Contacontes: El trol rondinaire, a càrrec de Cultura Ufana
Dijous 10 d'abril a les 18 h.

Contacontes: Una altra llegenda de Sant Jordi, a càrrec de Maria Barceló
Dijous 24 d'abril a les 18 h.

Concurs Infantil de Relats Sant Jordi 2025
De l'1 al 16 d'abril.
Biblioteca Joan Alcover i Biblioteca Infantil Nou Llevant.

Concurs Juvenil "Llegeix i comparteix"
De l'1 al 22 d'abril.

BIBLIOTECA DEL MOLINAR

INFANTIL

Contacontes: El lladre de fulles, amb Margalida Amengual
Dissabte 5 d'abril a les 11 h.

Contacontes: El llibre de la selva, amb Teatrix
Dissabte 12 d'abril a les 11 h.

Taller 0 a 3 anys: L'erició, amb Canciones para Matilda
Dissabte 26 d'abril a les 11 h.

ADULT

Racó Bibliogràfic: "Viure entre llibres"
A partir del 15 d'abril.

BIBLIOTECA INFANTIL DE NOU LLEVANT

Contacontes: La muntanya de llibres més alta del món, a càrrec del personal bibliotecari
Dimecres 2 d'abril a les 17.30 h.

Taller de 0 a 3 anys: Taller d'exploració sensorial, amb Tres Serveis Culturals
Dimecres 9 d'abril a les 17.30 h.

Taller: Garlanda d'ouets de Pasqua, a càrrec del personal bibliotecari
Dimecres 16 d'abril a les 17.30 h.

Taller de Sant Jordi: Minilibre de còmic, amb de Moix i Moix.
Dimecres 23 d'abril a les 17.30 h.

Contacontes de Sant Jordi: En aquest conte no hi ha cap drac, a càrrec del personal bibliotecari.
Dimecres 30 d'abril a les 17.30 h.



BIBLIOTECA DEL RAFAL VELL

INFANTIL

**Taller: Contes improvisats,
amb Espill Teatre**
Dimarts 29 d'abril a les 17.30 h.

BIBLIOTECA DE SANT JORDI

INFANTIL

**Contacontes: El secret del drac
de na Coca, a càrrec del personal
bibliotecari**
Dimecres 2 d'abril a les 16.30 h.

**Contacontes: L'ovelleta que
va venir a sopar, a càrrec
del personal bibliotecari**
Dimecres 9 d'abril a les 16.30 h.

**Contacontes: Frederick,
amb Canciones para Matilda**
Dimecres 16 d'abril a les 16.30 h.

**Contacontes: L'altra llegenda
de Sant Jordi, amb Maria Barceló**
Dimecres 23 d'abril a les 16.30 h.

**Contacontes-presentació:
Olívia, la vida d'un arbre centenari,
amb Marian Vallès**
Dimecres 30 d'abril a les 16.30 h.

ADULTS

**Itinerari literari per Sant Jordi,
amb Cultura Ufana**
Dimarts 22 d'abril a les 17.30 h.

**Liurament del I Premi
de Narrativa Prat de Catí**
Dijous 24 d'abril a les 19.30 h.

BIBLIOTECA RAMON LLULL

**Exposició fotogràfica i bibliogràfica:
"Els noms dels boscos són art"**
Del 17 de març al 30 d'abril.

BIBLIOTECA DE SON CÀNAVES

INFANTIL

**Contacontes: El pirata valent, a
càrrec de Canciones para Matilda**
Dijous 24 d'abril a les 18 h.

BIBLIOTECA DE SON CLADERA

INFANTIL

**Taller: Contes improvisats,
amb Espill Teatre**
Dijous 10 d'abril a les 17.30 h.

BIBLIOTECA DE SON FERRIOL

INFANTIL

**Contacontes: Et menjadé,
a càrrec del personal bibliotecari**
Dimarts 1 d'abril a les 17.30 h.

**Contacontes: La vaca que
es va enllairar a un arbre,
a càrrec del personal bibliotecari**
Dimarts 8 d'abril a les 17.30 h.

**Contacontes: La llegenda
de Sant Jordi, a càrrec
del personal bibliotecari**
Dimarts 15 d'abril a les 17.30 h.

**Taller familiar: El drac
de Sant Jordi pop-up, a càrrec
del personal bibliotecari**
Dimecres 16 d'abril a les 18 h.

**Contacontes: El Petit Príncep,
amb Emmanuel Danet**
Dimarts 29 d'abril a les 17.30 h.

BIBLIOTECA DE SON GOTLEU

INFANTIL

**Contacontes: Margalida,
la princesa de la sal,
amb Margalida Amengual**
Dimarts 8 d'abril a les 17.30 h.

**Taller: Decoració i origami
Sant Jordi, amb Robotix**
Dimarts 22 d'abril a les 17.30 h.

BIBLIOTECA DE SON SARDINA

**Contacontes: El lleó de biblioteca,
amb Margalida Amengual**
Dimecres 2 d'abril a les 17.30 h.





BIBLIOTECA DE SON RAPINYA

INFANTIL

**Taller: Art i manualitats,
amb Tres Serveis Culturals**
Dimecres 16 d'abril a les 17.30 h.

Contacontes: La zebra Camilla
Dimecres 30 d'abril a les 17.30 h.

BIBLIOTECA DE SON XIMELIS

INFANTIL

**Taller: Bingo literari, a càrrec
del personal bibliotecari**
Dimecres 2 d'abril a les 17.45 h.

**Contacontes: El rei de la casa,
amb Cultura Ufana**
Dimecres 16 d'abril a les 17.45 h.

**Contacontes: El cavaller sense cul,
a càrrec del personal bibliotecari**
Dimecres 30 d'abril a les 17.45 h.

CLUBS DE LECTURA

**Club de lectura sobre La trena, de
Laetitia Colombani**
Divendres 4 d'abril a les 11 h.
Biblioteca de Son Cànaves.

**Club de Lectura Africanista sobre
Estoy Solo, de Beyrouk, coordinat
per Ana Mascaró**
Dissabte 5 d'abril a les 11 h.
Biblioteca de Son Gotleu.

**Club de lectura sobre Les mares no,
de Katixa Agirre, coordinat
per Victòria Parra**
Dijous 10 d'abril a les 19 h.
Biblioteca Josep M. Llompart.

**Club de lectura sobre Cicatriz, de
Sara Mesa, coordinat per Victòria
Parra**
Dimecres 16 d'abril, a les 19 h.
Biblioteca Josep M. Llompart.

**Club de lectura: Pa de llimona
amb llavors de rosella,
de Cristina Campos**
Dimecres 23 d'abril a les 17.30 h.
Biblioteca de Son Sardina.

Club de lectura "Natura i cultura"
Dijous 24 d'abril a les 19 h.
Biblioteca del Molinar.

**Club de lectura sobre Winter in July,
de Marta Terrassa**
Divendres 25 d'abril a les 19 h
Biblioteca de Cort.

**Club de Lectura sobre El cel dins la
memòria, amb Ramona Pérez**
Divendres 25 d'abril a les 19 h
Biblioteca Joan Alcover.

**Club de lectura sobre Diez negritos,
d'Agatha Christie, coordinat per
Pere J. Garcia Munar**
Dimarts 29 d'abril a les 19 h
Biblioteca de la Indioteria.

**Club de lectura sobre Els dies bons,
d'Aina Fullana**
Dimecres 30 d'abril a les 19.30 h
Biblioteca de Sant Jordi.